

Сообщение о возможном установлении публичного сервитута

В соответствии с п. 3 ст. 39.42 Земельного кодекса Российской Федерации администрация Фроловского муниципального района Волгоградской области информирует о рассмотрении ходатайств Публичное акционерное общество «Россети Юг» (далее – ПАО «Россети Юг») об установлении публичного сервитута в целях эксплуатации объектов электросетевого хозяйства, их неотъемлемых технологических частей для организации электро-, газо-, тепло-, водоснабжения населения:

1. ТП 6058, площадь истребуемого сервитута: 439 кв.м. \pm 44кв.м. в отношении части земельного участка расположенного в границах кадастрового квартала 34:32:110001 со следующими координатами:

601081,71	1334431,07
601094,10	1334447,83
601077,18	1334460,34
601064,79	1334443,58
601081,71	1334431,07

расположенного по адресу – Волгоградская область, Фроловский район, территория Ветютневского сельского поселения, х. Ветютнев;

2. ТП 6060, площадь истребуемого сервитута: 479 кв.м. \pm 46кв.м. в отношении части земельного участка с кадастровым номером: 34:32:110001:1004, кадастрового квартала 34:32:110001 со следующими координатами:

600868,84	1334581,05
600879,10	1334600,38
600859,77	1334610,64
600849,50	1334591,31
600868,84	1334581,05

расположенного по адресу – Волгоградская область, Фроловский район, территория Ветютневского сельского поселения, х. Ветютнев, дом 1012/2;

3. ТП 6071, площадь истребуемого сервитута: 490кв.м. \pm 46кв.м. в отношении части земельного участка расположенного в границах земельного участка с кадастровым номером: 34:32:110009:666, кадастрового квартала 34:32:110009 со следующими координатами:

601418,06	1332651,39
601419,87	1332673,76
601398,12	1332675,52
601396,32	1332653,15
601418,06	1332651,39

расположенного по адресу – Волгоградская область, Фроловский район, территория Ветютневского сельского поселения, х. Ветютнев, кв. Скачки;

4. ТП 6119, площадь истребуемого сервитута: 448 кв.м. \pm 44кв.м. в отношении части земельного участка расположенного в границах кадастрового квартала 34:32:060001 со следующими координатами:

603311,64	1343944,12
603322,21	1343962,41
603303,55	1343973,19
603293,54	1343954,57
603311,64	1343944,12

расположенного по адресу – Волгоградская область, Фроловский район, территория Пригородного сельского поселения, п. Пригородный;

5. ТП 6125, площадь истребуемого сервитута: 456 кв.м. \pm 45кв.м. в отношении части земельного участка расположенного в границах земельного участка с кадастровым номером: 34:32:030003:1522, кадастрового квартала 34:32:030003 со следующими координатами:

604867,88	1358243,90
604874,68	1358264,18
604854,46	1358270,96
604847,66	1358250,68
604867,88	1358243,90

расположенного по адресу – Волгоградская область, Фроловский район, территория Терновского сельского поселения;

6. ТП 6128, площадь истребуемого сервитута: 457 кв.м. \pm 45кв.м. в отношении части земельного участка с кадастровым номером: 34:32:110009:385, кадастрового квартала 34:32:110009 со следующими координатами:

602683,35	1330711,00
602670,92	1330728,43
602653,54	1330716,03
602665,96	1330698,60
602683,35	1330711,00

расположенного по адресу – Волгоградская область, Фроловский район, территория Ветютневского сельского поселения, п. Арчединского лесхоза ;

7. ТП 6201, площадь истребуемого сервитута: 465 кв.м. \pm 45кв.м. в отношении части земельного участка расположенного в границах кадастрового квартала 34:32:060005 со следующими координатами:

617572,77	1342854,76
617562,90	1342873,89
617543,71	1342863,98
617553,58	1342844,85
617572,77	1342854,76

расположенного по адресу – Волгоградская область, Фроловский район, территория Пригородного сельского поселения, х. Зеленовский;

8. ТП 6203, площадь истребуемого сервитута: 545 кв.м. \pm 49кв.м. в отношении части земельного участка с кадастровым номером: 34:32:060001:465, кадастрового квартала 34:32:060001 со следующими координатами:

603121,36	1343236,36
603115,39	1343258,64
603092,58	1343252,52
603098,55	1343230,25
603121,36	1343236,36

расположенного по адресу – Волгоградская область, Фроловский район, территория Пригородного сельского поселения, п. Пригородный;

9. ТП 6204, площадь истребуемого сервитута: 501кв.м. \pm 47кв.м. в отношении части земельного участка расположенного в границах кадастрового квартала 34:32:060003, со следующими координатами:

605931,88	1342354,12
605943,41	1342373,10
605924,11	1342384,82
605912,58	1342365,84
605931,88	1342354,12

расположенного по адресу – Волгоградская область, Фроловский район, территория Пригородного сельского поселения, п. Кирпичный;

10. ТП 6207, площадь истребуемого сервитута: 453кв.м. \pm 45кв.м.. в отношении части земельного участка расположенного в границах земельного участка с кадастровым номером: 34:32:000000:2458, кадастрового квартала 34:32:000000 со следующими координатами:

603290,52	1343500,17
603291,56	1343521,59
603270,47	1343522,60

603269,44	1343501,18
603290,52	1343500,17

расположенного по адресу – Волгоградская область, Фроловский район, территория Пригородного сельского поселения, п. Пригородный;

ОПИСАНИЕ МЕСТОПОЛОЖЕНИЯ ГРАНИЦ

Публичный сервитут в целях эксплуатации ТП 6058, ТП 6060, ТП 6071, ТП 6119, ТП 6125, ТП 6128, ТП 6201, ТП 6203, ТП 6204, ТП 6207».

Местоположение объекта Волгоградская область, район Фроловский, территория Ветютневского и Пригородного сельских поселений.

Объекты принадлежат на праве собственности ПАО «Россети Юг».

1. ТП 6058, год постройки 1983, напряжение объекта составляет 10кВ.
2. ТП 6060, год постройки 1986, напряжение объекта составляет 10кВ.
3. ТП 6071, год постройки 1974, напряжение объекта составляет 10кВ.
4. ТП 6119, год постройки 1976, напряжение объекта составляет 10кВ.
5. ТП 6125, год постройки 1986, напряжение объекта составляет 10кВ.
6. ТП 6128, год постройки 1983, напряжение объекта составляет 10кВ.
7. ТП 6201, год постройки 1979, напряжение объекта составляет 10кВ.
8. ТП 6203, год постройки 1987, напряжение объекта составляет 10кВ.
9. ТП 6204, год постройки 1963, напряжение объекта составляет 10кВ.
10. ТП 6207, год постройки 1971, напряжение объекта составляет 10кВ.

Границы публичного сервитута определяется в виде части поверхности участка земли и воздушного пространства (на высоту, соответствующую высоте наивысшей точки подстанции), ограниченной вертикальными плоскостями, отстоящими от всех сторон ограждения подстанции по периметру на расстоянии 10 метров.

Срок действия сервитута - 49 лет.

Обладатель публичного сервитута - ПАО «Россети Юг», ИНН 6164266561, ОГРН 1076164009096, фактический и почтовый адрес: 344002, Российская Федерация, Ростовская область, г. Ростов-на-Дону, ул. Большая Садовая, д. 49, адрес электронной почты - (office@rosseti-yug.ru, maximka297@yandex.ru), тел. 8 8442 54-11-25

Заинтересованные лица в течение 15 (пятнадцати) дней со дня опубликования настоящего сообщения могут ознакомиться с поступившим ходатайством об установлении публичного сервитута и прилагаемым к нему описанием местоположения границ публичного сервитута по адресу: г. Фролово, ул. Фрунзе, 87, контактный телефон – 84465-2-49-95, 4-40-18, в рабочие дни с 08-00 до 17-00 (обеденный перерыв с 12-00 до 13-00) (официальный сайт администрации Фроловского муниципального района – <https://frolovsky.volgograd.ru>)

Правообладатели земельных участков, в отношении которых испрашивается публичный сервитут, если их права не зарегистрированы в Едином государственном реестре недвижимости, в течение пятнадцати дней со дня опубликования сообщения, предусмотренного подпунктом 1 пункта 3 статьи 39.42 ЗК РФ, подают в орган, уполномоченный на установление публичного сервитута, заявления об учете их прав (обременений прав) на земельные участки с приложением копий документов, подтверждающих эти права (обременения прав). В таких заявлениях указывается способ связи с правообладателями земельных участков, в том числе их почтовый адрес и (или) адрес электронной почты. Правообладатели земельных участков, подавшие такие заявления по истечении указанного срока, несут риски невозможности обеспечения их прав в связи с отсутствием информации о таких лицах и их правах на земельные участки. Такие лица имеют право требовать от обладателя публичного сервитута плату за публичный сервитут не более чем за три года, предшествующие дню направления ими

заявления об учете их прав (обременений прав). Обладатель публичного сервитута в срок не более чем два месяца со дня поступления указанного заявления направляет правообладателю земельного участка проект соглашения об осуществлении публичного сервитута и вносит плату за публичный сервитут в соответствии со статьей 39.46 настоящего Кодекса.

Графическое описание местоположения границ публичного сервитута:

ТП 6058



ТП 6060



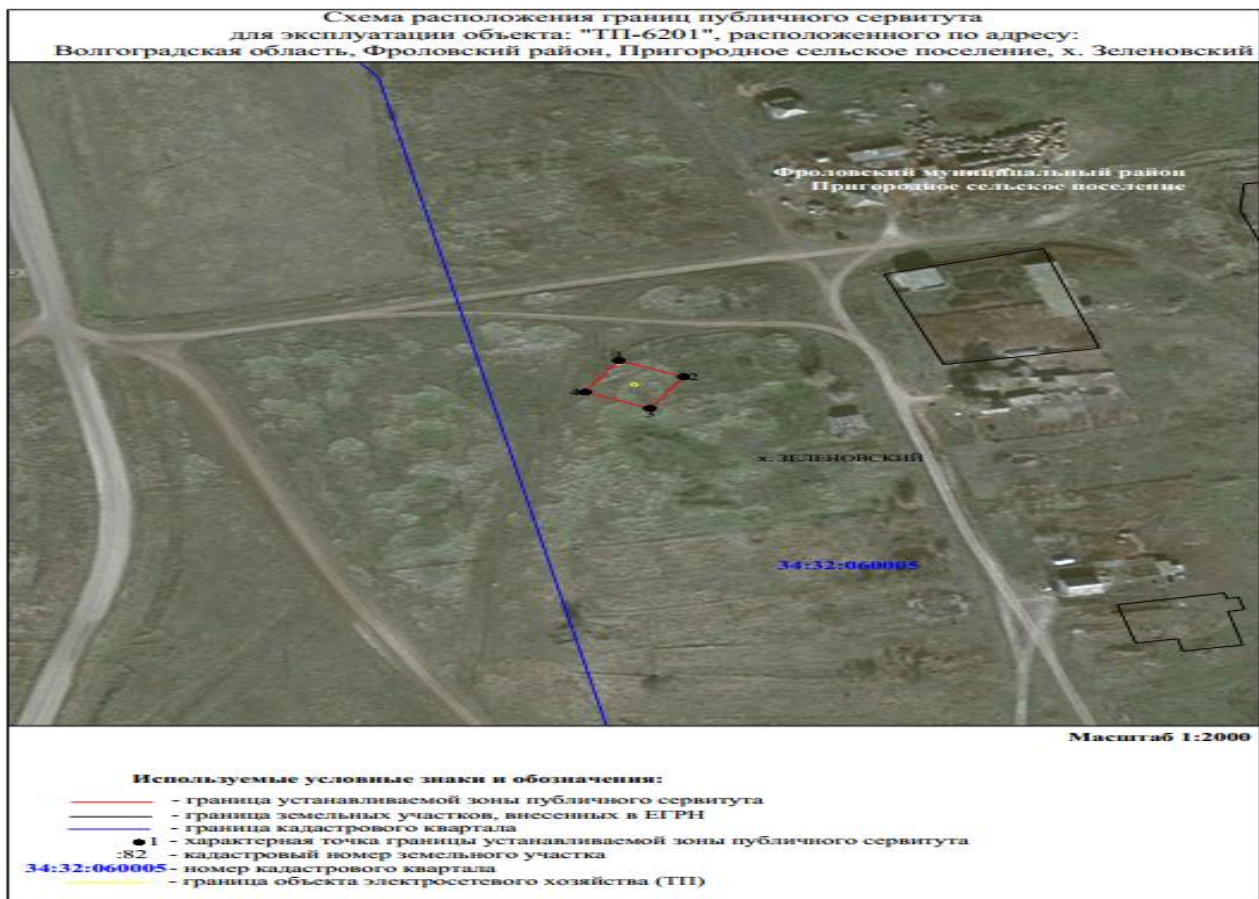
ТП 6071



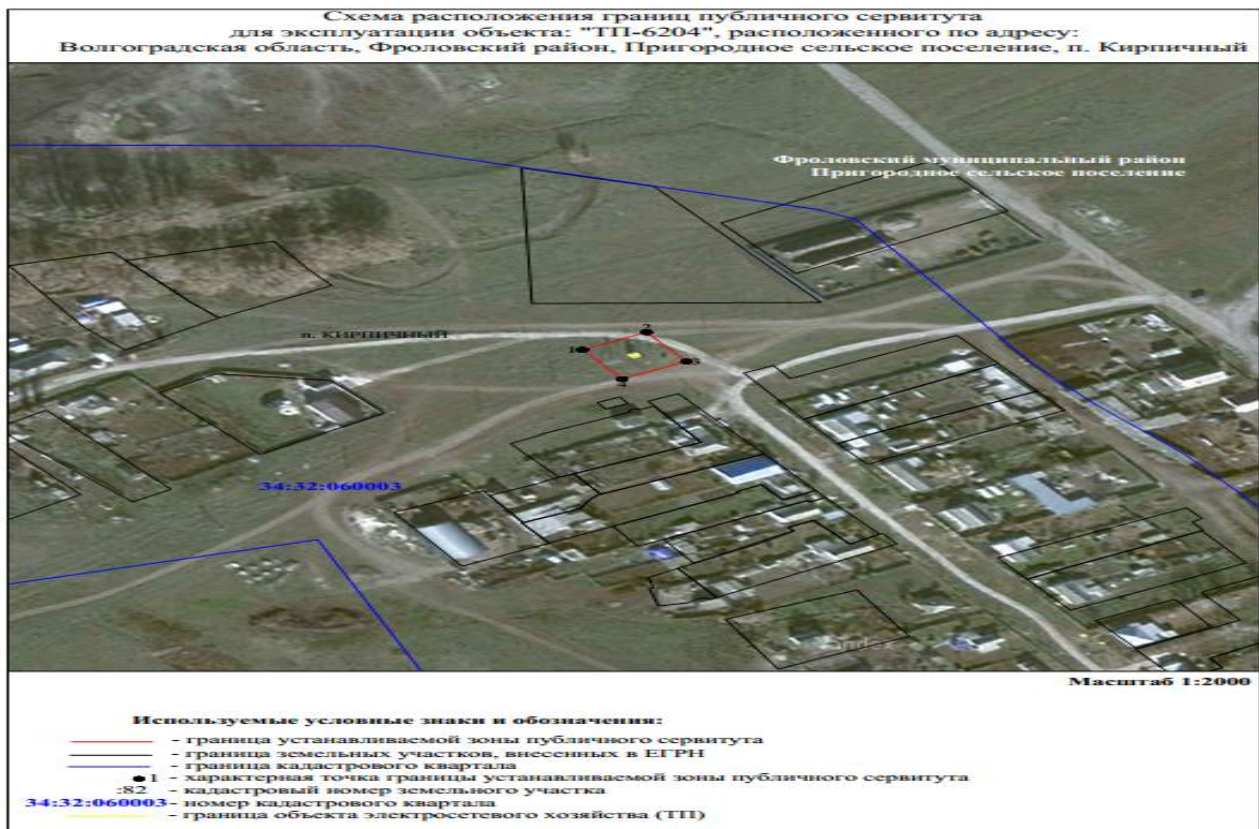
ТП 6119







ТП 6204



ТП 6207

